

SI TA MBROJMË PRIVATËSINË NË E MAIL?

Posta elektronike, e njohur si **e-mail**, shërben për këmbim të përditshëm të porosive digjitale.

- ▶ Shërbimet më të popullarizuara për e-mail-in janë: Gmail, Yahoo dhe Hotmail.
- ▶ Sipas një studimi¹, në maj të vitit 2009 ka pasur 1,9 miliardë shfrytëzues të e-mail-it anembanë botës. Kjo do të thotë se çdo i pesti njeri në botë është shfrytëzues i e-mail-it.
- ▶ Parashikimet thonë se në vitin 2014 do të ketë 2,5 miliardë shfrytëzues të e-mail-it në botë.
- ▶ Në prill të vitit 2010, numri i e-mail-eve të dërguar brenda një dite vlerësohet në rreth 294 miliardë. Kjo do të thotë se janë dërguar 2,8 milionë porosi në çdo sekond.
- ▶ 90% e porosive të dërguara janë porosi spam dhe viruse.

¹ <http://www.radicati.com/?p=5282>



Përveç komunikimit, posta elektronike është e lidhur shpesh edhe me profilet tona në rrjetet sociale. Shpesh herë është e domosdoshme gjatë regjistrimit ose parapagimit të shërbimeve të caktuara.

Këtu qëndron edhe rreziku për shkeljen e privatësisë, në formë të pranimit të e-mail-eve të padëshiruara, thyerjes së fjalëkalimeve dhe keqpërdorimit të të dhënave personale. Prandaj është mirë që t'i dini gjërat në vijim.

KINI KUJDES SE KU E JEPNI ADRESËN TUAJ TË E-MAIL-IT

Zakonisht, gjatë regjistrimit në disa ueb-faqe duhet ta lini adresën tuaj të e-mail-it. Në qoftë se nuk dëshironi që kutia postale e e-mail-it tuaj të mbushet me porosi të panevojshme, gjatë regjistrimit kini kujdes që të mos e përzgjidhni opcionin për pranimin e njoftimeve për risitë nga shërbimi në të cilin regjistroheni, i cili ekziston në shumë ueb-faqe dhe është i përzgjedhur paraprakisht në mënyrë automatike.

Gjithashtu, shpesh herë gjatë surfimit paraqiten dritare të ndryshme pop-up, ku kërkohet që të regjistroheni për ndonjë shërbim me adresën tuaj të e-mail-it. Kujdes në kësi arstesh, sepse adresa e e-mail-it tuaj mund të shfrytëzohet më pas për qëllime komerciale, mund të pranoni e-mail-e të padëshiruara, ndërsa në rastin më të keq mund të mundësohet qasje në profilet tuaja onlajn dhe të keqpërdoren ato.

KRIJONI FJALËKALIM TË FORTË

Që ta pengoni keqpërdorimin e llogarisë suaj të e-mail-it, por edhe të të gjitha profileve të tjera onlajn, që kur e krijoni adresën e re të e-mail-it, formoni fjalëkalim

të fortë që do ta dini vetëm ju. Është me rëndësi të krijoni fjalëkalime të forta që nënkuptojnë kombinim të mirë të shkronjave, numrave dhe shenjave speciale, të cilat duhet t'i ndryshoni kohë pas kohe. Numrat e datëlindjes suaj dhe nofka me të cilën ju njohin miqtë dhe të afërmit nuk janë zgjidhje e mirë për këtë rast.

Nëse miqtë tuaj pranojnë porosi të çuditshme nga adresa juaj e e-mail-it, ka gjasa të mëdha që dikush ta ketë keqpërdorur atë për qëllime "spami". Në qoftë se dyshoni se dikush e ka kuptuar fjalëkalimin tuaj, ndryshojeni atë menjëherë.

Përdorni fjalëkalime të ndryshme për adresat tuaja të e-mail-it dhe për profilet tuaja onlajn.

SHËNONI ADRESË ALTERNATIVE TË E-MAIL-IT

Aдреса alternative e e-mail-it paraqet siguri plotësuese për ju. Me shënimin e adresës alternative të e-mail-it e lidhni llogarinë tuaj ekzistuese të e-mail-it me një adresë tjetër, që është e dobishme në rastet kur e keni harruar fjalëkalimin, kur dikush e ka thyer atë, ose nëse bëni ndryshime në profilin tuaj të shfrytëzuesit. Të gjitha njoftimet do të vijnë në adresën e shënuar alternative të e-mail-it, që ua mundëson të jeni në hap me ndryshimet. Nëse ndodh ndonjë ndryshim i paautorizuar do të mund të intervenoni menjëherë.

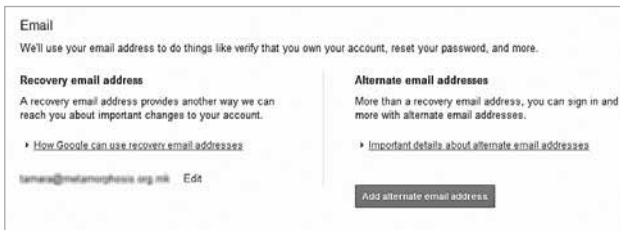
Gjatë hapjes së llogarisë së re të e-mail-it, shfrytëzoheni mundësinë që të vendosni adresë alternative të e-mail-it, gjegjësisht këtë llogari ta lidhni me një adresë ekzistuese të e-mailit në të cilën keni qasje.

Në qoftë se e keni kërcyer këtë hap, ja se si mund të shtoni adresë alternative të e-mail-it në llogarinë tuaj ekzistuese të e-mail-it:

- ▶ **YAHOO! Mail:** Shkoni në **Account Info** në menynë tuaj të shfrytëzuesit, pastaj, në pjesën **Contact information**, klikoni në **Update your contact information** ku mund të caktoni se në çfarë mënyre do t'ju kontaktojë Yahoo, cila është adresa juaj primare e e-mail-it për kontakt dhe cilat janë adresat alternative?



- ▶ **Gmail:** Klikoni në këndin e djathtë të epërm të menysë rënëse **Settings** dhe ndiqni rrugën e mëposhtme që të arrini deri te opcionet për shtimin e adresës alternative të e-mail-it: **Settings** → **Accounts and Import** → **Change password recovery options** → **Email** → **Add alternate email address**.



- ▶ **Microsoft Hotmail:** hkoni në këndin e djathtë të epërm të menysë suaj, e pastaj në: **Account** → **Other options** → **Your email addresses** → **Add an email address**.



VENDOSNI PYETJE TË FSHEHTA

Qysh gjatë krijimit të llogarisë suaj të e-mail-it ekzistojnë disa mekanizma që mund t'u ndihmojnë të mbroheni nga shkelja potenciale e privatësisë. Përveç fjalëkalimit

të fortë, këtu hyjnë edhe pyetjet e fshehta. Vetë shërbimet ju mundësojnë të zgjidhni prej disa pyetjeve të ofruara, si p.sh.: si quhet xhaxhai juaj më i dashur, ku e takuat bashkëshortin(en) tuaj, si quhet arsimtari juaj i preferuar, cili është libri juaj i preferuar?...

Në këto pyetje nuk duhet të jepni përgjigje që janë shumë të qarta. P.sh.: nëse e zgjidhni pyetjen: Cili është karakteri juaj më i preferuar i filmave nga të gjitha kohërat? dhe nëse të gjithë e dinë se ai është Forest Gampi, dikush do të mund ta fitonte shumë lehtë qasjen në llogarinë tuaj të e-mail-it.

Në qoftëse gjendeni para kompjuterit, mund të vendosni menjëherë pyetje të fshehtë në llogarinë tuaj të e-mail-it:

- ▶ **YAHOO! Mail:** Nëpërmjet opcionit **Account Info** nga menyuja juaj e shfrytëzuesit, në pjesën **Sign-In and Security**, klikoni në **Update password-reset info** dhe pastaj në pjesën **Secret Questions** mund të caktoni 2 pyetje të fshehta.

Secret Questions
Yahoo! is changing the way you can recover your account in case you forget your password. You may choose two secret questions and answers. Make sure your answer is private, memorable and does not change over time.

Secret Question 1: What is your oldest child's nickname?
Your Answer: Type your answer here
(Use 4-32 characters or numbers, not case-sensitive)


Secret Question 2: What is your main frequent flyer number?
Your Answer: Type your answer here
(Use 4-32 characters or numbers, not case-sensitive)

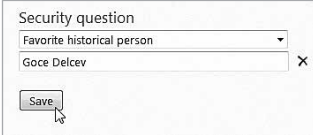
- ▶ **Gmail:** Klikoni në menyë rënësë **Settings** në këndin e djathtë të epërm dhe ndiqni rrugën e mëposhtme që të arrini deri te opcionet për të sajuar pyetje të fshehtë: **Settings** → **Accounts and Import** → **Change password recovery options** → **Security question**.

Security question
If you forget your password, your security question helps establish that you own your account.

Question
 Write my own question
What was your first teacher's name

Answer

- ▶  **Hotmail**: ga menyja e shfrytëzuesit zgjidhni **Account** → **Account security** → **Security Info** → **Manage** → **Security question** → **Add New**.



Security question
Favorite historical person
Goce Delcevi
Save

KRIJONI FILTRA PËR E-MAIL-AT

Filtrat për e-mail-e përdoren për organizimin e e-mail-eve që vijnë, ose për mënjanimin e porosive spam. Me vendosjen e filtrave, në fakt, krijoni rregulla sipas të cilave porositë që do t'i pranoni dhe do t'i dërgoni pastaj do të vendosen në kuti të caktuara postale, apo në folderë të caktuar, që mos t'ju shqetësojnë ose pengojnë.

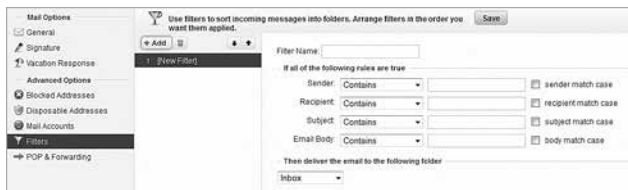
Porositë spam janë porosi të padëshiruara të e-mail-it, të cilat nuk i kemi kërkuar, por që janë dërguar në formë identike deri te një numër i madh i pranuesve, në mesin e të cilëve jemi edhe ne.

Porositë spam shërbejnë më shpesh për reklamimin e ueb-faqeve dhe produkteve të caktuara ose përmbajnë linke me klikimin e të cilave mund të arrihet deri tek të dhënat tuaja personale. Por, jo të gjitha porositë komerciale janë spam. Ato për të cilat jemi parapaguar që të na vijnë vetë nuk hyjnë në këtë kategori.

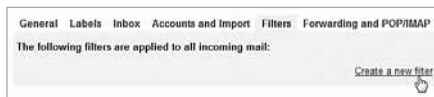
Kriteret për filtrim vendosen sipas përmbajtjes së porosisë. Për shembull, porositë mund t'i filtronin sipas asaj se **kush është dërguesi, çka përmban titulli ose brendia e porosisë** dhe kriteret të ngjashme, ndërkaq, pasi t'i vendosni parametrat, e përcaktoni se ku dëshironi të vijnë këto porosi?; doni që ato të shkojnë në kutinë postale hyrëse (**Inbox**), në kutinë postale për e-mail-e të padëshiruara (**Spam**), te mbeturinat (**Trash**) apo ndoshta në ndonjë kuti të veçantë postale që do ta krijoni për këtë qëllim?

Vendosja e filtrave ndryshon varësisht nga klienti për e-mail-in që e përdorni.

- ▶ **YAHOO! Mail:** Në menynë **Options** zgjidhni **Mail options** → **Filters** → **Add**.



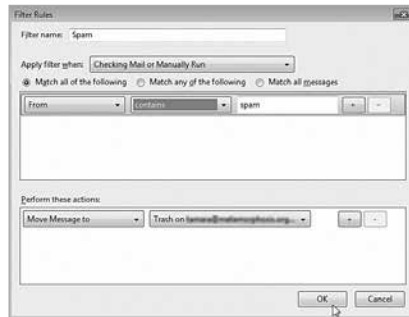
- ▶ **Gmail:** Nga menya rënëse **Settings** zgjidhni **Settings** → **Filters** → **Create a new filter**.



- ▶ **Microsoft Hotmail:** Nga menya e shfrytëzuesit zgjidhni **Options** → **Mail** → **Preventing junk email** → **Filters and reporting**.



- ▶ **Mozilla Thunderbird:** Tools → Message Filters → New



- ▶ **Microsoft Office Outlook:** Tools → Rules and Alerts → New Rule, me ç'rast paraqitet një magjistër i cili ju udhëheq nëpër procesin e konkretizimit të filterit.



BLLOKONI ADRESAT E E-MAIL-IT PREJ TË CILAVE PRANONI E-MAIL-A TË PADËSHIRUAR

Si masë e fundit për t'u liruar nga e-mail-et e padëshiruar është krijimi i listës me adresa të bllokuara, ku do t'i shënoni adresat prej të cilave nuk dëshironi të pranoni e-mail-e.

Blokimi është shumë i thjeshtë. Duhet vetëm ta shtoni e-mail adresën të cilën dëshironi ta bllokoni dhe më nuk do t'i shihni porositë nga ky dërgues. Ky proces është dykahësh, gjegjësisht, në qoftë se e keni shtuar ndonjë dërgues në listën e shfrytëzuesve të bllokuar, më vonë mund ta hiqni atë dhe përsëri të pranoni porosi prej tij.

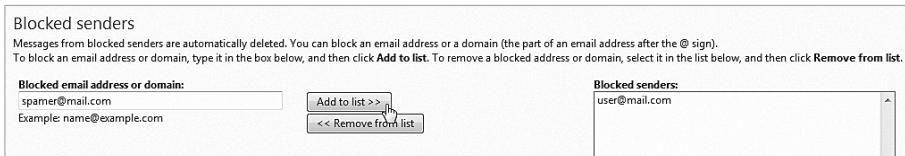
Krijimi i listës me adresa të bllokuara të e-mail-it bëhet në këtë mënyrë:

- ▶ **YAHOO! Mail:** Options → Mail options → Blocked addresses → Add an address



- ▶ Blokimi i dërguesit **Gmail** bëhet në mënyrën e njëjtë sikurse edhe vendosja e filtrit, mirëpo këtu caktoni që porositë nga ky dërgues të fshihen menjëherë. Rruga është e njëjtë: **Settings** → **Settings** → **Filters** → **Create a new filter**.

- ▶ **Microsoft Hotmail:** Nga menyuja e shfrytëzuesit zgjidhni **Options**, e pastaj **Mail** → **Preventing junk email** → **Safe and blocked senders**. Pastaj mund të përcaktoni se cilët dërgues dhe cilat lista me e-mail-e janë të sigurta, ndërsa në pjesën **Blocked senders** → **Blocked email address or domain** caktoni se cilët dërgues dëshironi t'i bllokoni dhe shtoni në listë (**Add to list**).



- ▶ **Mozilla Thunderbird:** Bllokimi i shfrytëzuesve bëhet me vendosjen e filtrit, me ç'rast zgjidhen dhe fshihen menjëherë porosinë e dërguesit të cilin dëshironi ta bllokoni (shih pjesën **Krijoni filtra për e-mail-e** për Mozilla Thunderbird).

- ▶ **Microsoft Office Outlook:** Actions → Junk E-mail → Junk E-mail Options → Blocked Senders → Add.



KONTROLLONI KUTINË POSTALE PËR E-MAIL-E TË PADËSHIRUARA

Kutia postale Spam ose Junk është pjesë përbërëse e çdo llogarie të e-mail-it. Këtu me automatizëm arrijnë porosinë që janë me karakter të dyshimtë ose nga ndonjë dërgues të cilin vetë shërbimi e njeh ose e ka vlerësuar si "spamer" të mundshëm.

Megjithatë, para se t'i fshini porosinë në të, është mirë ta kontrolloni kutinë postale për e-mail-e të padëshiruara, sepse ndonjëherë, për arsye të ndryshme, ndodh

» që porosinë që presim të na vijjë, të klasifikohen dhe të futen në kutinë postale Spam,.

Porosinë që vijjë në këtë kuti postale fshihen në mënyrë automatike, zakonisht pas 10 ditësh, varësisht nga shërbimi ose nga periudha kohore të cilën e ka caktuar vetë shfrytëzuesi.

MOS E SHKILNI PRIVATËSINË E MIQVE DHE KOLEGËVE TUAJ

Nëpërmjet e-mail-it dërgohen shpesh porosi të ndryshme të cilat përnjëherë janë të adresuara deri te dhjetëra, madje deri te qindra shfrytëzues. Duke e ridërguar atë, numri i adresave të dukshëm të e-mail-it rritet gjithnjë e më tepër. Ato mund të keqpërdoren shumë lehtë për interesa private apo komerciale.


Kur dërgoni ndonjë porosi deri te më shumë pranues, gjithmonë vlerësoni a duhet të jenë të dukshme adresat e tyre të e-mail-it. Në të kundërtën futni ato Bcc (kopje e verbër).

Pranimi i porosive spam para së gjithash është gjë e mërzitshme, e në shumë raste irituese dhe shqetësuese, por me rëndësi është që sipas ligjit ato janë të dënueshme me para.



Eail

Botues: Metamorfozis

METAMORPHOSIS 

Foundation for Internet and Society

**Përkrahur nga: Fondacioni Shoqëri
e hapur – Maqedoni**



Për botuesin: Bardhyl Jashari

Autore të tekstit:

Irina Shumadieva dhe Tamara Resavska

Përktheu: Valon Abdiu

Lekturoi: Fatmir Sulejmani

Përpunimi grafik: Koma

CIP - Katalogizacija vo publikacija
Nacionalna i univerzitetska biblioteka
"Св. Климент Охридски", Скопје

04.738.5.056.5(036)

SHUMADIEVA, Irina

Si ta mbrojmë privatesinë në e mail? / [Autore të tekstit
Irina Shumadieva dhe Tamara Resavska ; përktheu nga maqedonishtja Valon Abdiu]. - Shkup : Metamorfozis, 2012. - 12 стр.
: илустр. ; 16x16 см

Превод на делото: Како да си ја заштитиме приватноста на
маил? / Ирина Шумадиева и Тамара Ресавска

ISBN 978-608-4564-42-3

1. Resavska, Tamara [автор]. - 1. Šumadieva, Irina види Shu-
madieva, Irina

а) Интернет - Безбедност - Водичи

COBISS.MK-ID 92211722