

КАКО ДА ГО НАПРАВИТЕ
КОМПЈУТЕРОТ
ПОЛЕСЕН ЗА УПОТРЕБА



ПРИСТАПНИ ОПЦИИ ВО
EDUBUNTU LINUX



пристапни опции
EDUBUNTU LINUX

**Како да го направите компјутерот
полесен за употреба**

Скопје,
март 2010

Издавач:

Фондација Метаморфозис

www.metamorphosis.org.mk

info@metamorphosis.org.mk

За издавачот: Бардил Јашари

Автори:

Арангел Ангов

Слободен Софтвер Македонија

www.slobodensoftver.org.mk

Радмила Стојковска Алексова

Отворете ги прозорците

Дизајн:

Небојша Радоњиќ

Отворете ги прозорците

Лектор:

Маргарита Гулевска

Отворете ги прозорците



Слободен Софтвер
Македонија



Отворете
ги прозорците

Содржина

Вовед	5
Пристапност во Edubuntu Linux	7
Опции за пристапност	8
Општи совети за пристапност	11
Основни команди/кратенки	11
Gnome тастатура на екранот (виртуелна тастатура)	12
Конфигурација на глумчето	14
Лоцирање на покажувачот на екранот	14
Интервал за двоен клик	14
Конфигурација на брзината и осетливоста на глумчето	15
Конфигурација за пристапна на тастатурата	16
Користење на тастатурата во својство на глумче	17
Менување на јазик	19
Звук и говор	20
ORCA - Читач на екран и лупа	20
General (Општо)	21
Speech (Говор)	21
Punctuation Level (Ниво на точност)	21
Verbosity (Ниво на сложеност)	21
Table Row Speech (Читање табели)	22
Speak Indentation and Justification (Вовлекување и порамнување)	23
Speak Blank Lines (Изговор на празни линии)	23
„Braille“ (Опции за Браево писмо)	23
Key Echo (Ехо од копчиња)	23
Enable echo by word (Овозможи изговор по збор)	23
Magnifier (Лупа)	24
Zoomer Settings (Поставувања за зголемување)	24
„Key Bindings“ („врзување“ на копчиња)	25

Вовед

Edubuntu Linux е слободен оперативен систем базиран на Ubuntu Linux. Тој стандардно доаѓа со работната околина GNOME која што во себе содржи многу опции за пристапност. При дизајнот на секоја апликација и алатка во работната околина GNOME земени се предвид сите фактори кои би овозможиле зголемена пристапност и употребливост за сите корисници. Благодарение на посебните алатки достапни во оваа работна околина, на лицата со хендикеп (на пр. со оштетувања на видот, моторни нарушувања, интелектуална попреченост) им е овозможено да го користат овој оперативен систем.

Овие посебни алатки овозможуваат да го прилагодите изгледот и однесувањето на работната околина.

Можноста за лесно приспособување на работната околина придонесува за зголемена пристапност на истата. Во овој прирачник ќе ги објасниме достапните опции кои овозможуваат компјутерот да биде пристапен и адаптиран кон потребите на секој корисник.

Пристапност во Edubuntu Linux

Edubuntu Linux стандардно доаѓа со многубројни опции за пристапност кои вклучуваат:

- **Опции за приказ и изглед** - ја прават содржината на екранот поедноставна и полесна за распознавање;
- **Опции за звук и говор** - овозможуваат звучни сигнали и обезбедуваат говорна синтеза на напишаниот текст;
- **Опции за тастатура и глумче** - овозможуваат глумчето и тастатурата да се прилагодат на потребите на корисникот;
- **Пристапни технологии** - овозможуваат активирање и прилагодување на пристапните технологии.

Повеќе информации околу пристапните технологии во Edubuntu Linux може да најдете на веб-страницата: <http://www.ubuntu.com/products/whatisubuntu/accessibility>.

Опции за пристапност

Во овој дел од прирачникот ќе го објасниме процесот за менување на приказот на екранот, со цел да се подобри видливоста на менијата и на предметите на екранот.

Постојат три работи што можат брзо и едноставно да бидат променети:

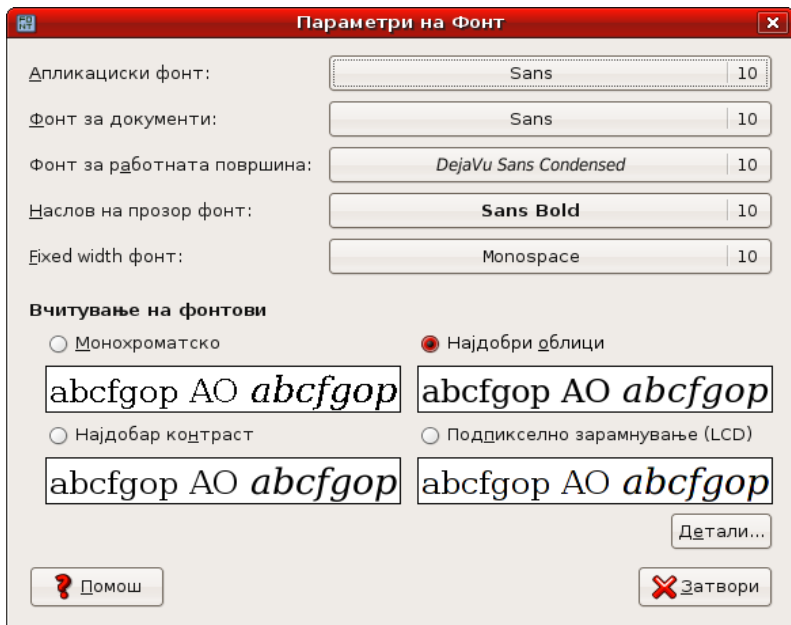
- **Параметри за фонтовите** (тип на фонт, стил и големина на фонтовите);
- **Параметри за иконите** (големина на иконите на работната околина);
- **Параметри на темата** (бои и големина на содржините прикажани на екранот).



Слика 1: Патека до параметрите за фонтови

За да го отворите прозорецот за менување на параметрите на фонтовите, треба да го направите следното:

- кликнете на менито „**Систем**“;
- одберете го подменито „**Преференци**“;
- одберете ја ставката „**Font**“ од подменито.

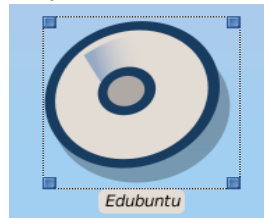


Слика 2: Прозорец со параметри за фонтовите

Во прозорецот за параметрите на фонтовите можете да го смените типот на фонтот, стилот на фонтот (задебелен, закосен/задебелен, закосен и сл.) и големината на фонтот.

Исто така, може да го смените и обликот на веќе избраниот фонт со тоа што ќе одберете една од четирите понудени опции (монохроматско*, најдобри облици, најдобар контраст и потпикселно зарамнување**). На слика.1 е претставен изгледот на прозорецот за параметрите на фонтовите.

Сè што треба да направите за да ја смените големината на иконите на работната околина е да ја одберете посакуваната икона, да кликнете на десното копче од глумчето и од понудените опции да одберете „Издолжи икона“. Околу иконата ќе се појави квадрат со четири точки на рабовите (прикажано на слика 3). Одберете една од точките и држејќи го левото копче од глумчето повлечете во саканиот правец, во зависност од тоа дали сакате да ја зголемите или да ја намалите иконата.



Слика 3: Изглед на формата за зголемување на иконата

* ги прикажува буквите во една боја, рабовите на буквите се остри

** дополнително изострување на напишаниот текст кај LCD монитори

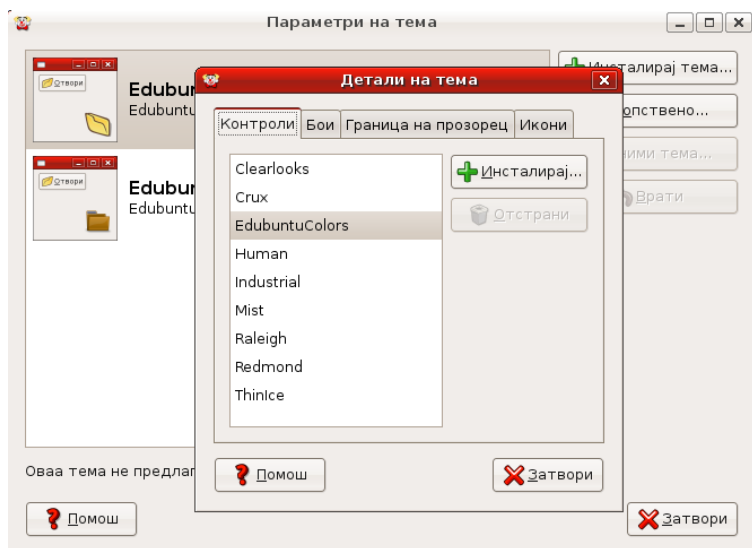
Како да го направите компјутерот полесен за работа

Дојдовме до параметрите за темата. Повторно кликнете на:

- „**Систем**“;
- одберете го подменито „**Преференци**“;
- од подменито одберете ја ставката „**Тема**“ .

Бидејќи стандардната тема што доаѓа со Edubuntu не е компатибилна со опциите за пристапност што ги нуди GNOME, потребно е да ја смените, па дури потоа да му пристапите на делот за менување на боите.

- одберете ја темата „**Clearlooks**“;
- кликнете на „**Сопствено**“;
- одберете го второто јазиче „**Бои**“.



Слика 4: Прозорец за прилагодување на параметрите на темата

Општи совети за пристапност

Постојат повеќе технологии што можат да им помогнат на лицата со различен вид на хендикеп. Подолу се набројани некои од нив:

- **Основни команди** - кратенки за полесно користење на работната околина;
- **Навигација по работната околина со помош на тастатура;**
- **Пристапна најава** - екранот за најава може да биде конфигуриран така што ќе биде попростапен.

Основни команди/кратенки за полесно користење на работната околина

Alt+F1 - го прикажува и активира главното мени на GNOME. Преку ова мени се добива пристап до подменијата Апликации, Места и Систем.

Alt+F2 или **Meta+R** - го повикува дијалогот за извршување, кој претставува програма преку која може да внесувате команди кои овозможуваат многу побрзо и полесно да ја пронајдете апликацијата која ја барате. Можете да го користите копчето „**Изврши со датотека...**“ за полесно да ја најдете саканата датотека. Овој дијалог прикажува и алтернативна листа на познати апликации кои може да бидат разгледани побрзо.

Tab или **Shift+Tab** - го поместува фокусот помеѓу контролите на веќе отворената апликација. Користете **Tab** за одење напред и **Shift+Tab** за враќање назад. Контролите претставуваат било кој елемент кој што може да биде манипулиран од страна на корисникот како на пример, копчињата, паѓачките менија, текстуалните полиња итн.

Ctrl+Tab и **Shift+Ctrl+Tab** - се користат кога **Tab** и **Shift+Tab** се резервирани за употреба од страна на веќе фокусираната контрола.

Alt+Tab и **Shift+Alt+Tab** - се користат за менување помеѓу активните апликации. Ако имате повеќе активни програми, употребете **Alt+Tab** за да се префрлите на апликацијата што е следна во редот и **Shift+Alt+Tab** за да се вратите на претходната.

Alt+Esc и **Shift+Alt+Esc** исто така се користат за менување помеѓу апликации, но без прозорецот за преглед што се појавува во првиот случај.

GNOME тастатура на екранот (виртуелна тастатура)

Тастатурата на екранот е апликација што прикажува виртуелна тастатура на работната околина. Може да ја користите со стрелката од глумчето или некој друг алтернативен/пристапен уред. Тастатурата на екранот ги прикажува следниве типови на тастатури:

- Тастатури за пишување што ви овозможуваат да пишувате текст и алфанумерички знаци;
- Динамички тастатури, кои се рефлектираат врз апликациите кои што се користат на работната околина.

На пример, екранската тастатура генерира динамички тастатури кои ги содржат копчињата на активните апликации на вашата работна околина или пак на менијата од некоја апликација.



Слика 5: Патека до „Параметри за пристапни опции“

Пред да може да ги користите овие алатки, мора да ги вклучите помошните технологии.

- кликнете на „**Систем**“;
- потоа одберете „**Преференци**“;
- одберете „**Пристапност**“;
- одберете го предметот „**Параметри на помошна технологија**“;
- означете го „**Вклучи помошни технологии**“;
- затворете го прозорецот и одјавете се од системот;
- најавете се повторно и системот за помошни технологии

автоматски ќе започне.

Препораки за корисниците на виртуелна тастатура

Ако сте корисник на виртуелна тастатура нема да можете да ги користите апликациите во „на цел екран“ поради тоа што прозорецот на апликацијата ја крие виртуелната тастатура.



Слика 6: Изглед на виртуелната тастатура

За да се осигурате дека нема да ви се случи ваков проблем не го активирајте режимот „на цел екран“. Исто така можете да притиснете F10 пред да почнете со работа за максимално да го зголемите апликацискиот прозорец.

КОНФИГУРАЦИЈА НА ГЛУВЧЕТО

Со помош на алатката за конфигурација на глумчето може да го конфигурирате глумчето според вашите потреби. За да ја отворите алатката за преференци на глумчето, кликнете на:

- „Систем“;
- одберете „Преференци“;
- одберете „Глушец“;

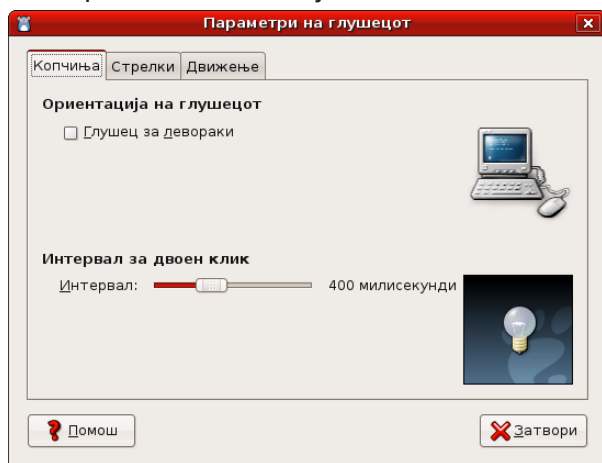
За да го конфигурирате глумчето за употреба со лева рака, означете го копчето „Глушец за левораки“. Веднаш по ова, системот ја менува функцијата на левото и десното копче на глумчето.

Лоцирање на покажувачот на екранот

Ако имате потешкотии да го лоцирате покажувачот од глумчето на екранот можете да ја вклучите опцијата за лоцирање на покажувачот со помош на копчето **Ctrl** (Control). За да ја вклучите оваа опција одберете го второто јазиче „Стрелки“ (ова исто така се наоѓа во прозорецот за параметри на глушецот). Веднаш под „Лоцирај покажувач“ означете го копчето „Осветли го покажувачот кога ќе притиснам Ctrl“.

Интервал за двоен клик

Доколку постои потреба, временскиот интервал помеѓу првиот и вториот клик од двојниот клик може да се зголеми. За да го смените временскиот интервал повлечете ја лентата што се наоѓа веднаш



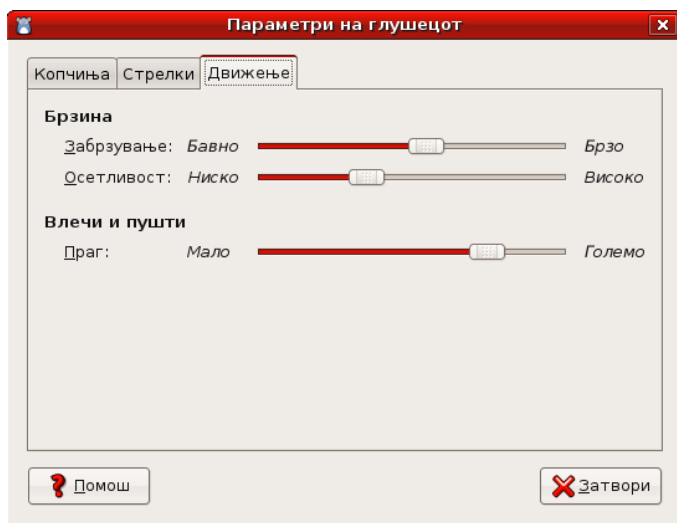
Слика 7: Параметри за копчињата на глумчето

под „Интервал за двоен клик“ и пуштете ја на саканиот временски интервал. За да ја тестирате промената, кликнете на сијаличката што се наоѓа десно од лентата и проверете го новото поставување.

Конфигурација на брзината и осетливоста на глумчето

За да ја конфигурирате брзината и осетливоста на глумчето кликнете на последното јазиче „Движење“. Тука може да ги конфигурирате следните три опции:

- **Забрзување** - употребете го лизгачот за да ја одредите брзината со која што сакате покажувачот да се движи на екранот кога го движите глумчето. Ако го приближите лизгачот кон побавно, тогаш покажувачот ќе се движи приближно со брзината со која што физички го помрднувате глумчето. Ова значи дека ако го приближите лизгачот кон побрзо тогаш покажувачот ќе се движи побрзо од физичкото помрднување на глумчето.



Слика 8: Параметри движење на глумчето

- **Осетливост** - употребете го лизгачот за да одредите колкава брзина е потребна за движење на покажувачот по движењето на глумчето. Со поместување на лизгачот во десно, ќе ја зголемите осетливоста, додека со поместување во лево ќе ја намалите.
- **Праг** - употребете го лизгачот за да ја одредите далечината на која треба да поместите некој предмет пред системот да интерпретира дека се работи за дејство какво што е drag-and-drop (помести и пушти).

КОНФИГУРАЦИЈА НА ПРИСТАПНА ТАСТАТУРА

Со помош на алатката со параметри за пристапност на тастатурата, може да ги конфигурирате опциите за пристапност на тастатурата. За да ја отворите оваа алатка кликнете на:

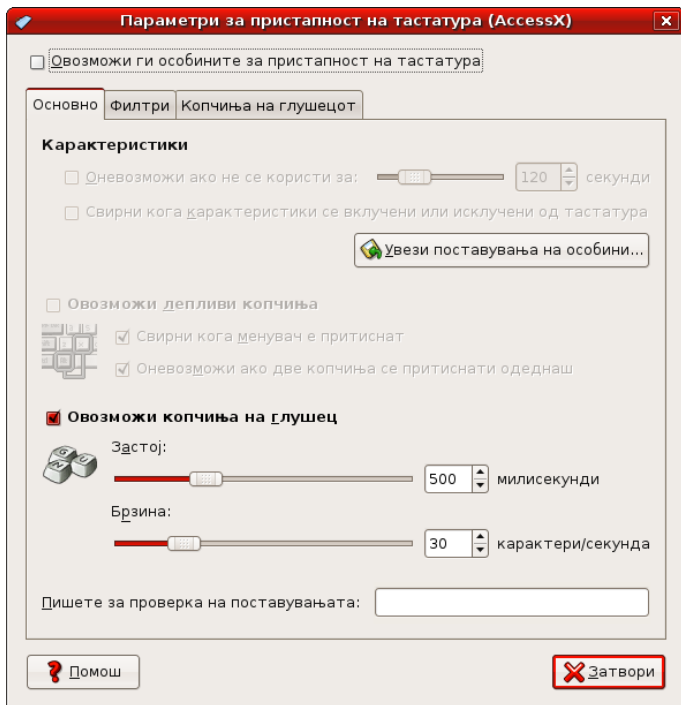
- „Систем“;
- „Преференци“;
- одберете го подменито „Пристапност“;
- кликнете на предметот „Пристапност на тастатурата“.

Опциите за пристапност може да се активираат или деактивираат во јазичето „Основно“. За да ги активирате опциите за пристапност треба да го означите копчето „Овозможи ги особините за пристапностна тастатурата“. Постојат неколку опции кои ќе ви станат достапни откако ќе го означите ова копче:

- **Симулирање на симултано притискање на копчиња** - овозможува користење на повеќе копчиња одеднаш со тоа што дозволува истите да се процесираат како да е притиснато само едно копче. Оваа техника за пристапност е позната како „Лепливи копчиња“ (Sticky Keys). За да ја активирате оваа опција означете го копчето „Овозможи лепливи копчиња“.

Во наредното јазиче „Филтри“ се наоѓаат уште неколку опции, и тоа:

- **Бавни копчиња** - се активира со означување на копчето „Овозможи бавни копчиња“. Тоа овозможува одредени копчиња да функционираат само доколку се држат во однапред определен временски интервал. Може да одберете дали сакате да добиете повратен звук во случај кога копчето е притиснато, прифатено или одбиено.
- **Скокачки копчиња** - се вклучува со означување на копчето „Овозможи скокачки копчиња“. Овозможува игнорирање на сите последователни притискања на истото копче ако се случат во краток временски интервал претходно зададен од корисникот.
- **„Промени копчиња“** - е опција за испуштање на звук по секоја промена направена со притискање на одредена комбинација на копчиња. По секое вклучување на промената ќе слушнете еден звучен сигнал “бип” (beep), а по секое исклучување два звучни сигнали “бип” (beeps). Се вклучува со означување на копчето „Овозможи промена на копчиња“.



Слика 9: Параметри за пристапност на тастатурата

Користење на тастатурата во својство на глумче

Ако имате потешкотии при користење на глумче, тогаш може да ги употребите копчињата од тастатурата во замена за функциите на глумчето.

За да ја вклучите емулацијата* за глумчето на тастатурата, кликнете на третото јазиче од прозорецот со параметрите за пристапност на тастатурата, именувано како „**Копчиња на глушецот**“.

Тука означете го копчето „**Овозможи копчиња на глушец**“ за да ја активирате опцијата за користење на тастатурата во својство на глумец. Ова ќе овозможи да го контролирате покажувачот на глумчето со помош на нумеричкиот дел од вашата тастатура.

Постојат три опции што може да ги поставите според вашите потреби и тоа:

- максимална брзина на покажувач;
- време за забрзување до максимална брзина;
- временски интервал помеѓу притискање на копче и движење на покажувач.

* Симулирање на функции од еден на друг уред

Нивните вредности се менуваат со помош на трите лизгачи.

Од истото јазиче, преку копчето „**Параметри на глушецот...**“, може да стигнете до гореспоменатиот прозорец за конфигурација на параметрите на глумчето.

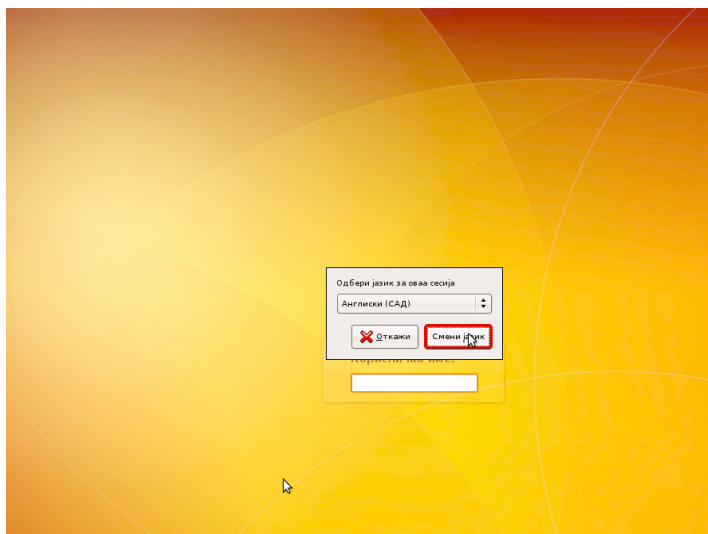
МЕНУВАЊЕ НА ЈАЗИК

Пред да започнеме со објаснувањето на апликацијата за звук и говор, потребно е да го смените јазикот од македонски на англиски.

За да го смените јазикот прво треба да се одјавите од работната околина. Тоа може да го направите на следниот начин:

- кликнете на **„Систем“**;
- одберете го предметот **„Напушти“** од истото мени;
- во новоотворениот прозорец кликнете на **„Одјава“**.

Пред вас ќе се појави екранот за најава. Кликнете на менито **„Опции“** што се наоѓа долу во левиот агол од екранот и потоа кликнете на **„Одберете јазик...“**. Пред вас ќе се појави прозорец со листа на јазици - од тука одберете **„Англиски (САД)“** и потоа кликнете го копчето **„Смени јазик“**. Доколку сакате да користите англиски јазик за сите понатамошни најавувања, на следниот прозорец кликнете на копчето **„Направи стандардно“**, во спротивно кликнете на копчето **„Само за оваа сесија“**.



Слика 10: Екран за најава

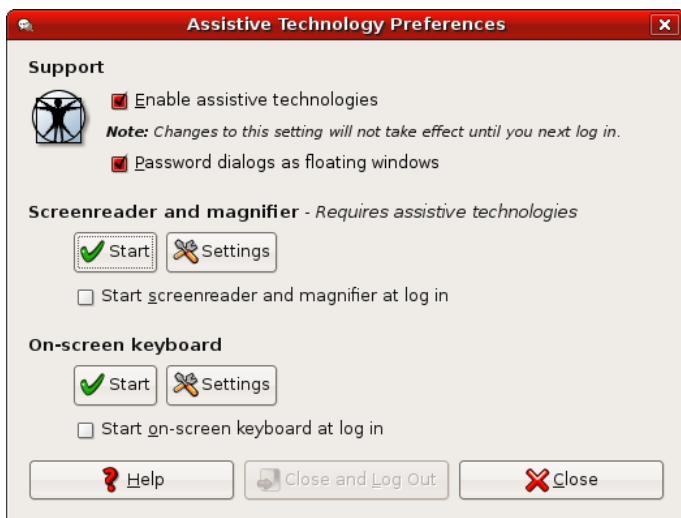
ЗВУК И ГОВОР

ORCA – Читач на екран и Лупа

Апликацијата којашто во Edubuntu Linux нуди читач на екран и лупа се вика Орса. Орса ги нуди следните можности:

- Читач на екран што овозможува невизуелен пристап до стандардните апликации со користење на говор и Браеви помагала;
- Лупа која нуди автоматско следење на фокусот и зголемување на целиот екран.

На сликата е прикажан прозорецот преку кој се пристапува до сите можности за прилагодување на читачот за екран.



Слика 11: Прозорецот за вклучување опции за пристапност

До овој прозорец може да пристапите на два начина, и тоа:

- кликнете на „**System**“ (систем);
- одберете „**Preferences**“ (преференци);
- одберете го подменито „**Accessibility**“ (пристапност);
- одберете ја ставката „**Assistive Technology Preferences**“ (преференци за асистивна технологија).

Веднаш под „**Screenreader and magnifier**“ (Читач на екран и Лупа) притиснете го копчето со зелениот круг „**Start**“ (старт).

Вториот начин е да ја притиснете комбинацијата на копчињата **Alt + F2** и да внесете Орса во прозорецот за извршување на апликации, по што ќе треба да притиснете **Enter** (влез).

Пред вас ќе се појави прозорецот со преференци за Orca. Тука може да ги прилагодите опциите за говор, опциите за лупата, употреба на Браевата азбука и слично. Во продолжение следи преглед на овие опции.

General (Општо)

Во ова јазиче може да го одберете типот на тастатурата. Може да бирате помеѓу Desktop (Работна станица) и Laptop, во зависност од тоа дали користите работна станица или лаптоп компјутер.

Speech (Говор)

Тука може да ги менувате поставките поврзани со системот за говор. За да го вклучите системот за говор мора да го означите копчето „**Enable speech**“ (овозвозможи говор). Изгледот на прозорецот со опциите за говор е прикажан на слика 9.

Стандардните поставувања на системот за говор се следните:

- **Speech system:** GNOME Speech Services
- **Speech Synthesizer:** eSpeak GNOME Speech Driver
- **Voice settings:** Default
- **Person:** english (en-uk)

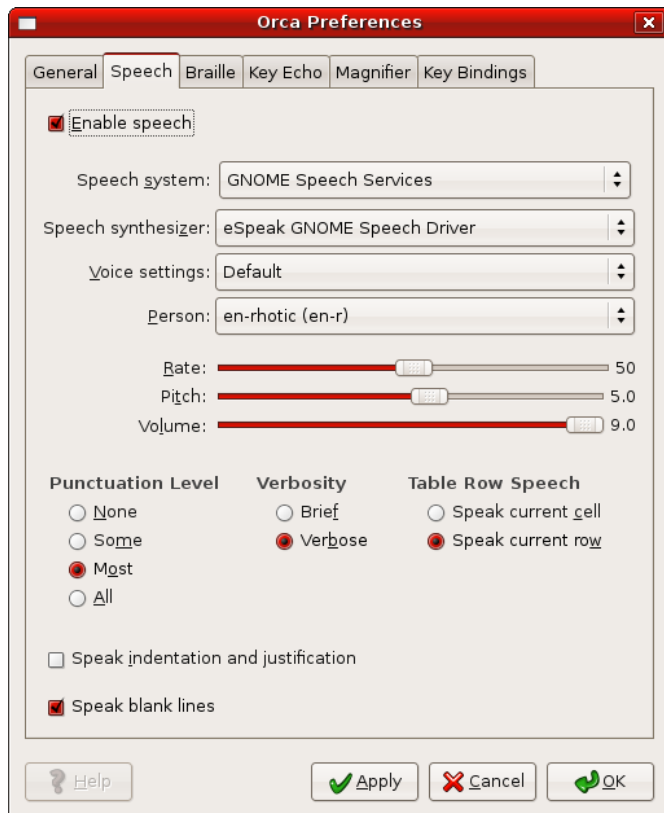
Во истото јазиче може да ги менувате и брзината на читање како и јачината на звукот. Со помош на лизгачите може да ги смените вредностите на овие опции.

Punctuation Level (Ниво на точност)

Групата на копчиња под **Punctuation Level** (ниво на точност на интонација) се користи за менување на нивото на точност при изговарање од страна на синтисајзерот, односно софтверот одговорен за говорот. Може да одберете помеѓу **None** (ништо), **Some** (некои), **Most** (повеќето) и **All** (сите).

Verbosity (Ниво на сложеност)

Во овој дел се одредува количината на информации којашто ќе биде изговорена во одредени случаи. На пример, ако е одбрано **Verbose**, системот за говор ќе ги изговори и кратенките за копчињата за сите предмети од некои менија. Додека пак, кога е одбрано **Brief** кратенките нема да бидат изговорени.



Слика 12: Опции за говор

Table Row Speech (Читање табели и редови)

Опцијата за читање на табели и редови или **Table Row Speech** го одредува начинот на којшто Orca ќе ги чита информациите што се наоѓаат во табелите. Достапните поставувања се „**Speak current row**“ (изговори тековен ред) и „**Speak current cell**“ (изговори тековна ќелија). Можноста за менување на однесувањето може да биде корисна во многу случаи. За пример да го земеме прелистувањето на пораки во клиентот за е-пошта Evolution. Во овој случај подобро е да се одбере опцијата „**Speak current row**“ (изговори тековен ред) за при менувањето на редови, автоматски да бидат изговорени сите релевантни податоци како што се испраќачот, насловот на пораката и сл. Кога е активна оваа опција, читањето на ќелиите може да го извршувате со користење на левата и десната стрелка.

Speak Indentation and Justification (Вовлекување и порамнување)

Кога работите со програмски код или уредувате документи, често ви е потребно да знаете каде е порамнет а каде вовлечен текстот. Со одбирање на „**Speak Indentation and Justification**“, Оргса ви овозможува да ги слушнете овие информации.

Speak Blank Lines (Изговор на празни линии)

Некои корисници сакаат да слушнат „**blank**“ (празно) кога постои празна линија во одреден текст. Доколку сакате да ја овозможите оваа опција, означете го копчето „**Speak Blank Lines**“.

„Braille“ (Опции за Браево писмо)

Првото копче во ова јазиче е „**Enable Braille support**“ (озвозможи поддршка за Браево писмо). Ова копче одредува дали поддршката за Браеви помагала е вклучена или исклучена. Според системските преференци ова копче е активно.

Key Echo (Ехо на копчиња)

Во ова јазиче може да го менувате однесувањето на Оргса во однос на притиснатите копчиња на одредена страница и да одредите дали зборовите ќе бидат изговорени како што ги комплетираат. Откако ќе го означите копчето „**Enable key echo**“ (озвозможи ехо на копчиња) ќе ви станат достапни уште шест други копчиња или опции:

- **Enable alphanumeric and punctuation keys** - овозможува изговор на сите алфанумерички копчиња и сите интерпункциски копчиња;
- **Enable modifier keys** - овозможува изговор на сите копчиња како што се Ctrl, Alt, Shift и сл;
- **Enable locking keys** - овозможува изговор на Caps Lock, Scroll Lock и Num Lock;
- **Enable function keys** - овозможува изговор на функциските копчиња од F1 до F12;
- **Enable action keys** - овозможува изговор на копчињата за дејства како што се Backspace, Enter, Tab и сл;
- **Enable navigation keys** - овозможува изговор на копчињата за навигација, односно четирите стрелки на тастатурата.

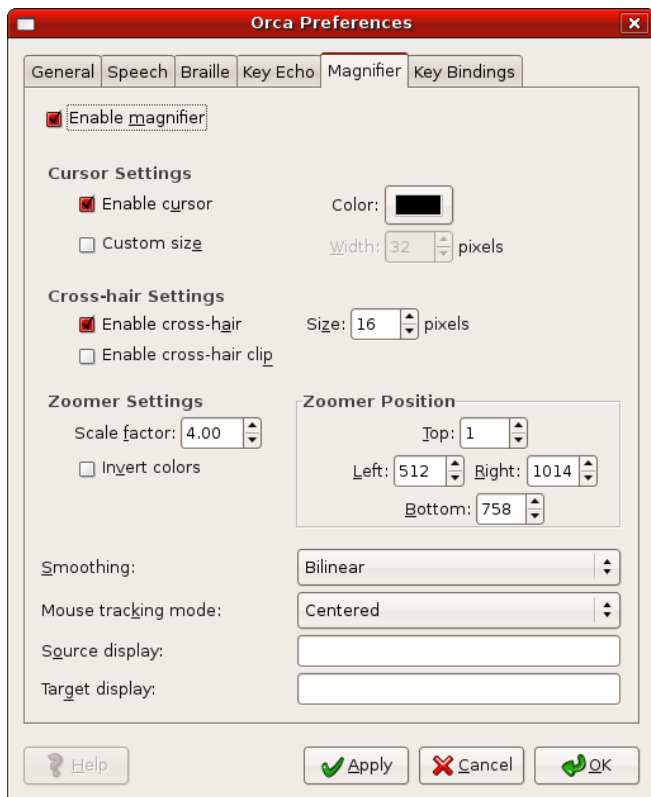
Enable echo by word (Овозможи изговор по збор)

Следното копче или Enable echo by word може да го означите доколку сакате секој внесен збор да биде изговорен.

Magnifier (Лупа)

Првото копче во ова јазиче е „**Enable Magnifier**“ (овозвозможи лупа). Со означување на ова копче се активира лупата.

Доколку имате потреба, во делот **Cursor Settings** (Поставувања за покажувачот) може да ја смените бојата на покажувачот со кликување на квадратчето со црна боја (стандардната боја е црна, но може да одберете која било друга боја од палетата).



Слика 13: Преглед на опциите за прилагодување на читачот за екран

Zoomer Settings (Поставувања за зголемување)

Постојат две поставувања за менување на карактеристиките на зголемувањето:

- Фактор на зумирање (може да варира од 1.0 пати до 16.0 пати);
- Позиција (ја поставува локацијата и големината на

прозорецот со лупата, може да биде „на цел екран“, „на левата половина“, „десната половина“, „горниот дел од екранот“, „долниот дел од екранот“, итн). Доколку сакате да поставите сопствена позиција, може да ги користите четирите копчиња со вредности за лево, десно, горе и долу, и рачно да си ја одредите позицијата на прозорецот со лупата.

„Key Bindings“ („Врзување“ копчиња)

Во ова јазиче се прикажани сите кратенки (комбинацијата на копчиња) што се користат од страна на Orca за извршување на разни дејства. Тука можат да се направат промени на кратенките, доколку од некоја причина зададените не ви одговараат.

Првата контрола ви дозволува да видите кое или кои копчиња во моментот служат како modifier keys (стандардни копчиња со кои што се комбинираат други копчиња за да се добие кратенка за Orca). Во нашиот случај ова копче е копчето Insert. Во комбинација со некое друго копче, на пример, Insert + Space добиваме кратенка што доколку е активирана ќе го повика прозорецот за преференци на Orca.

Целосната листа од веќе готовите кратенки за Orca може да ја видите и измените во истото јазиче.

По која било направена промена во преференците за Orca може да го притиснете копчето Apply или пак копчето OK за да ја примените истата.

„Метаморфозис“ е независна, непартиска и непрофитна фондација со седиште во Скопје. Нејзините главни цели се развој на демократијата и просперитет преку промовирање на економија заснована на знаење и информатичко општество.



Метаморфозис
ул. “Апостол Гусларот”, 40
1000 Скопје, Македонија
тел: +389 2 31 09 325
www.metamorphosis.org.mk

„Отворете ги прозорците“ е граѓанска организација посветена на овозможување и олеснување на пристапот до информатичката технологија, со цел да се зголемат еднаквите можности за лицата со хендикеп.



Отворете ги прозорците
бул. “Партизански одреди”, 62/1-16
1000 Скопје, Македонија
тел: +389 2 30 68 630
www.openthewindows.org



Дигиталната верзија на овој прирачник е објавена според условите на лиценцата Криејтив комонс Наведи извор 2.5 Македонија

Можете:

- **да споделите** – да умножувате, дистрибуирате, јавно да го прикажувате или јавно дигитално да го прикажувате делото
- **Преработка** – да го адаптирате делото

Под следните услови:

Наведи извор — Морате да го наведете изворот на ист начин како што тоа го направил авторот или давателот на лиценцата (но не на начин кој би сугерирал дека тие ве поддржуваат вас или вашето дело). Најдобар начин за да го направите тоа е да поставите врска до оваа веб-страница:

<http://creativecommons.org/licenses/by/2.5/mk>

Секој од горенаведените услови може да биде поништен ако добиете дозвола од носителот на авторските права.

Ништо во оваа лиценца не ги нарушува или ограничува моралните права на авторот.

CIP – Каталогизација во публикација
Национална и универзитетска библиотека „Св. Климент Охридски“, Скопје

004.451.9Edubuntu (035)

АНГОВ, Арангел

Како да го направите компјутерот полесен за употреба : пристапни опции Edubuntu LINUX / [Арангел Ангов, Радмила Стојковска – Алексова, Небојша Радоњиќ]. - Скопје : Метаморфозис, 2010. – 25 стр. : илустр.; 21 см

Фусноти кон текстот

ISBN 978-608-4564-01-0

1. Стојковска Алексова, Радмила (автор) 2. Радоњиќ, Небојша (автор)
а) Edubuntu (оперативен систем) – Верзии на Linux (Оперативен систем) – Пристапни опции – Прирачници COBISS.MK-ID 81697546

